

# La causa nascosta del cancro e delle malattie autoimmuni

di Walter Last

© 2011

Sito Web: <http://www.health-science-spirit.com>

**È la contaminazione del sangue da parte di microbi pleiomorfi il vero fattore letale nel cancro, l'AIDS e varie malattie autoimmuni. I rimedi naturali che ripuliscono il sangue e ripristinano la vitalità del sistema immunitario offrono una soluzione a molti problemi di salute.**

## **Evidenze storiche dei microbi pleiomorfi**

Da quasi un secolo ci giungono prove sempre più convincenti di una causa microbica comune per il cancro e le malattie autoimmuni, e finalmente ne abbiamo avuta la conferma visiva.

Un microscopio di ricerca messo a punto di recente è in grado di mostrare in grande dettaglio che cosa succede nel sangue dei soggetti che sviluppano queste malattie. Ciò che si vede è che la chiave per comprenderne la causa e la cura è la comparsa, o forse potremmo chiamarla insurrezione, di un microbo endogeno nel sangue.

La comunità scientifica, basandosi sull'opera di Louis Pasteur nel tardo XIX secolo, ha adottato il concetto di *monomorfismo*. Significa che i microbi mantengono sempre la loro forma fondamentale di virus, batteri o funghi. Il termine *pleiomorfismo*, invece, coniato dal chimico-biologo francese Antoine Béchamp, si riferisce alla capacità dei microbi di mutare in un'altra forma, come un bruco che si trasforma in farfalla. Solo in pochi casi di tumori umani o animali è stato possibile dimostrare una correlazione causale fra cancro e microbi, tuttavia molti ricercatori indipendenti hanno riferito in tutti i pazienti oncologici la proliferazione di alcuni specifici microbi.

Uno dei primi era stato il professore tedesco di zoologia e microbiologia Günther Enderlein, che nel 1925 descrisse le diverse fasi di un microbo che è normalmente presente nel sangue sotto forma di minuscole unità proteiche colloidali. Tali unità proteiche sembrano essere originate dalla naturale scomposizione di componenti cellulari e potrebbero svolgere un ruolo essenziale nel sangue sano. Nelle malattie degenerative, in particolare cancro e malattie autoimmuni, ma anche sindrome da fatica cronica e fibromialgia, queste unità proteiche si sviluppano progressivamente in forme batteriche superiori e infine in funghi. Tali forme sono convenzionalmente chiamate *strutture di Enderlein* e sono alla base dell'analisi del sangue vivente che è attualmente usata nella medicina naturale.

In modo indipendente, per lo più senza conoscere i rispettivi studi, vari altri ricercatori – fra cui Royal Raymond Rife, Wilhelm Reich, Virginia Livingston-Wheeler, Alan Cantwell e Gaston Naessens – hanno descritto lo stesso fenomeno.

Nella medicina ortodossa, tuttavia, vige un dogma secondo il quale i microbi hanno una forma sempre uguale e non possono mutare da virus a batteri e a funghi. Questo perché i microbiologi ortodossi osservano comunemente mi-

crobi morti colorati all'interno di tessuti morti, o vivi per brevi periodi, anziché microbi vivi in tessuto vivo a fattore di ingrandimento molto alto per lunghi periodi. Sono particolarmente interessanti gli esperimenti del Dott. Livingston-Wheeler, che ha iniettato nei topi colture di organismi pleiomorfi. Iniettandone piccole quantità, si sviluppava una malattia autoimmune, mentre con dosi più alte si producevano tumori. Per questo, tali microbi cancerogeni sono stati spesso chiamati *virus del cancro* o *microbi del cancro*.

### Infezioni micoplasmatiche

Il ciclo di crescita degli organismi pleiomorfi include una fase in cui essi sono microbi privi di parete cellulare (PPC). Possono essere endogeni, ovvero formarsi all'interno del nostro corpo, o arrivare dall'esterno come organismi della specie *Mycoplasma*. La microbiologia ortodossa non riconosce la possibilità di formazione endogena dei microbi PPC, tuttavia i micoplasmi sono noti fin dal 1898 come il gruppo che comprende i batteri più

**I micoplasmi in realtà sono particelle viventi di acidi nucleici batterici, e sono considerati parassiti del corpo umano.**

✱

piccoli. Il termine "myco" indica le proprietà assimilabili ai funghi, mentre "plasma" si riferisce all'involucro molle privo di parete cellulare. I micoplasmi in realtà sono particelle viventi di acidi nucleici batterici, e sono considerati parassiti del corpo umano.

I micoplasmi o le loro spore sono talmente piccoli che, come i virus, passano attraverso i filtri batterici e possono contaminare il sangue usato per le trasfusioni. In genere le infezioni micoplasmatiche restano asintomatiche fino al verificarsi di un evento traumatico o un peggioramento di salute dovuto ad altri motivi. Per via della mancanza di parete cellulare, i micoplasmi non rispondono alla maggior parte degli antibiotici.

Le infezioni micoplasmatiche sono comunemente associate alla presenza di altri microbi e parassiti patogeni. Attualmente sono di particolare interesse i microbi associati al morbo di Lyme, che possono originarsi naturalmente dal morso di una zecca. Il batterio spiraleforme *Borrelia* che causa il morbo di Lyme può esistere, come è stato dimostrato, sotto forma di batterio, di micoplasma o di spore. È inoltre in grado di nascondersi al sistema immunitario utilizzando i marker di normali cellule del corpo.

Il morbo di Lyme moderno nacque nel 1975 con un'epidemia nella città di Lyme, nel Connecticut, nelle vicinanze di un laboratorio di ricerca per armi biologiche. Gli scienziati del governo statunitense hanno depositato per

conto delle Forze Armate degli USA un brevetto per l'agente patogeno cristallino *Mycoplasma fermentans*. Questa specie semi-sintetica appare molto più pericolosa della sua varietà naturale (cfr. articolo di *Public Health Alert* su <http://tinyurl.com/n246xe>).

Il *Mycoplasma fermentans* è un importante agente di molte patologie moderne che sono apparse all'improvviso in forma epidemica, quali l'AIDS, il morbo di Lyme, la sindrome della guerra del Golfo e il morbo di Morgellons. Varie specie di micoplasmi sono associate a polmonite, infezioni vescicali, disfunzioni endocrine, disturbi gastrointestinali e altre situazioni patologiche. Uno dei maggiori problemi relativi ai micoplasmi è la loro influenza disgregativa sul colesterolo e altri steroli, e soprattutto l'effetto tossico delle spirochete *Borrelia* sulle lipoproteine, disastroso per il metabolismo dei grassi. I microbi del morbo di Lyme possono scatenare centinaia di sintomi diversi, e recentemente si è dimostrato come imitano varie patologie croniche, in particolare le condizioni di fatica cronica, la fibromialgia e le malattie autoimmuni in generale, ma anche malattie mentali quali la schizofrenia, la depressione e il morbo di Alzheimer. Alcune, fra cui il morbo di Parkinson, si possono curare eliminando l'infestazione micoplasmatica (cfr. <http://tinyurl.com/233x9k>).

### Una rivoluzione nella microscopia

Una tecnica rivoluzionaria nella microscopia ottica, inventata dal ricercatore tedesco Kurt Olbrich, è stata sviluppata da Grayfield Optical Inc. (<http://www.grayfieldoptical.com>). Essa rende possibile l'osservazione dettagliata di strutture che non sarebbero altrimenti neppure visibili con i convenzionali microscopi a contrasto di fase. Ora è possibile osservare la scomposizione del sangue vivo o le mutazioni pleiomorfe da spore o forme virali in batteri e funghi nel sangue malato.

I precedenti ricercatori dei processi pleiomorfi si limitavano a un ingrandimento a circa 2000x e una risoluzione di 200 nm, mentre l'Olbrich Lens System consente un ingrandimento a 30.000x e risoluzione a meno di 100 nm con grande profondità di messa a fuoco nei colori naturali. Dunque, oggi tutto si può vedere con un grado di dettaglio molto maggiore, e può essere anche filmato. I microbiologi ortodossi hanno usato metodi analitici e teorie convenzionali per dimostrare che le strutture di Enderlein osservate sono aggregati di proteine morte, ma se invece avessero utilizzato il sistema Olbrich e filmato lo sviluppo e il movimento di queste entità non sarebbero stati in grado di difendere il loro dogma.

Vi consiglio di guardare alcuni video sul sito Web di Grayfield Optical. Il primo video, all'indirizzo <http://tinyurl.com/6xqzfx>, mostra l'attività e lo sviluppo di microbi pleiomorfi nel sangue. Un video più lungo, realizzato in precedenza e di qualità inferiore ma che mostra altre informazioni interessanti, si trova all'indirizzo <http://>

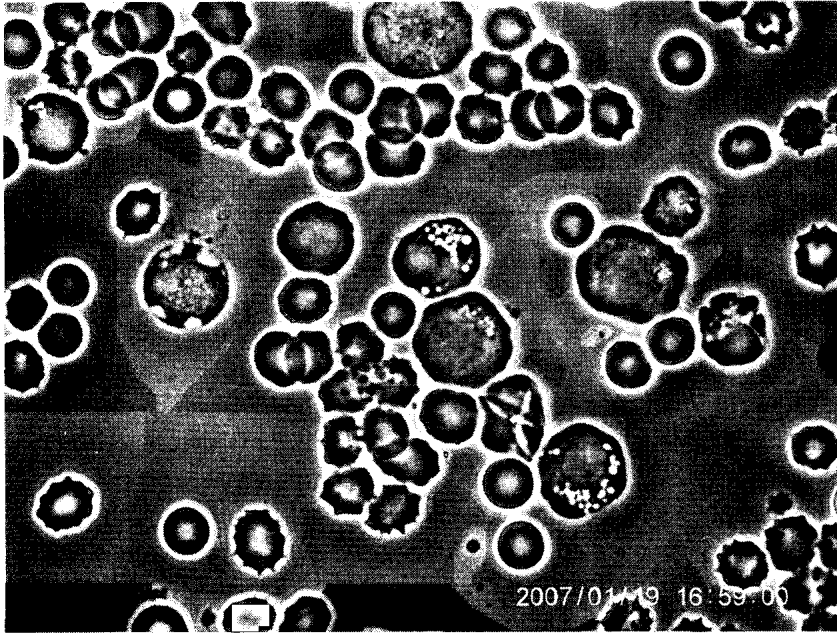


Immagine di sangue vivo da un paziente affetto da leucemia, osservato col microscopio Ergonom.

tinyurl.com/6ykople. Ignorate pure i dettagli scientifici delle spiegazioni, in particolare i nomi sibillini dei vari microbi e processi, ma concentratevi solo su ciò che vedete. Per illustrazioni e descrizioni dettagliate del ciclo di sviluppo di questi microbi pleomorfi, cfr. <http://tinyurl.com/3ehmxta>. Sulla testa di questi microbi a forma di bastone è possibile vedere le nuove spore o virus che si evolvono; quando l'intera struttura raggiunge una certa dimensione, la testa esplode e rilascia nel sangue una nuova schiera di particelle delle dimensioni di virus. Le cellule immunitarie o fagociti inglobano queste forme virali per distruggerle, ma se sono troppe continuano a svilupparsi nella loro forma a bastone all'interno dei fagociti. Alla fine queste si schiudono nuovamente, rilasciando nel sangue tutti i virus contenuti nella testa.

### La natura dei microbi pleomorfi

I video sopracitati mostrano che il sangue sano è pulito, con globuli rossi, o *eritrociti*, ben formati. Inoltre, esiste una struttura di fondo appena percepibile di globuli minuscoli, ciascuno con un'unica coda. Durante un'infezione acuta, alcuni di questi globuli diventano molto più grossi e sviluppano una seconda coda, ma quando l'infezione scompare anch'essi si ridimensionano tornando nel fondo di piccoli globuli a un'unica coda. Se l'organismo è generalmente più cagionevole, o in una cosiddetta condizione precancerosa, queste strutture restano visibili in modo permanente in forma rotonda oppure allungata a bastone.

Un fenomeno interessante è il movimento di questi globuli dentro e fuori dagli eritrociti. I microbi pleomorfi si trovano principalmente dove ci sono zuccheri nel sangue. Se la glicemia è alta, si trovano principalmente all'esterno, nel plasma, ma se la glicemia è bassa, ritornano negli

eritrociti, dove trovano più nutrimento. Se poi il livello di glicemia torna elevato, escono di nuovo.

Con il deterioramento del sistema immunitario, si sviluppano delle forme fungine con lunghi filamenti, che diventano sempre più grandi. Le fibre rigide e flessibili mostrate nei video sul pleiomorfismo mi ricordano, per il loro aspetto insolito, dei campioni di Morgellons che mi è capitato di osservare. In questo morbo, delle strane fibre dall'aspetto quasi sintetico fuoriescono dalla pelle. Questo mi fa pensare che il Morgellons possa essere una conseguenza delle specie cristalline di *Mycoplasma* sviluppate dalle Forze Armate statunitensi. Cronologicamente, la prima richiesta di brevetto delle Forze Armate è del 1986, poi ci sono state varie modifiche fino alla concessione del brevetto finale nel 1993. Il termine "morbo di Morgellons" è stato coniato solo nel 2002.

Dei buoni metodi di automedicazione per il Morgellons pubblicati su Internet appaiono efficaci contro i micoplasmi in generale. Sembra che le Forze Armate USA abbiano iniziato a fare esperimenti con i micoplasmi appena dopo la fine della Seconda guerra mondiale, come indicavano diverse strane epidemie, ad esempio quella

**In questo morbo, delle strane fibre dall'aspetto quasi sintetico fuoriescono dalla pelle. Questo mi fa pensare che il Morgellons possa essere una conseguenza delle specie cristalline di *Mycoplasma* sviluppate dalle Forze Armate statunitensi.**

del 1955 all'ospedale Royal Free di encefalite mialgica, ora nota più comunemente come sindrome da fatica cronica o fibromialgia.

Nelle fasi terminali del cancro e dell'AIDS sono presenti grandi forme fungine. È stato riconosciuto che in molti casi la causa di morte è dovuta a infestazioni fungine sistemiche, o *micosi*. La teoria convenzionale ipotizza che esse siano secondarie a tumori o HIV, mentre il ciclo di vita pleomorfo osservato mostra che tali infestazioni e le loro fasi fungine sono la causa primaria della morte nei pazienti con cancro e probabilmente con AIDS. Il motivo per cui le micosi gravi hanno effetti letali è probabilmente una combinazione dell'avvelenamento dei mitocondri, che producono l'energia all'interno delle cellule, da parte di tossine micotiche e la distruzione degli eritrociti da parte dei microbi pleomorfi.

Questi "pleomorfi" non solo occupano l'interno dei glo-

buli rossi privandoli dei nutrienti, ma formano anche degli aculei e lunghe protrusioni nella parete cellulare quando escono nel plasma. Un paziente con miastenia gravis, una malattia autoimmune, una volta disse di essere rimasto sconvolto nel vedere che la maggior parte dei suoi globuli rossi aveva l'aspetto di ricci di mare neri. Questi eritrociti non sono più in grado di portare i nutrienti al corpo ed entro breve tempo vengono distrutti dalla milza. È questa la vera causa delle gravi anemie tanto comuni nelle fasi avanzate del cancro e di varie altre malattie.

Nelle fasi terminali del cancro, la quasi totalità degli eritrociti è fortemente infestata e disfunzionale. Questo porta poi alla cachessia (deperimento muscolare con sposatezza estrema) come causa principale di morte nei malati di cancro e AIDS. Tuttavia, come si vede nel video più lungo sopra menzionato, grazie a speciali vaccini di Enderlein usati anche nel cancro avanzato, è possibile riportare alla normalità gli eritrociti entro un mese, con concomitante riduzione delle metastasi esistenti.

**Con queste condizioni, gli eritrociti sani appaiono blu, mentre quelli morti sono neri. Secondo Reich, questa luminescenza blu è la caratteristica della bioenergia, o forza vitale, da lui denominata orgone.**

40

Forse vi chiederete come sia possibile che un'unica causa come la proliferazione di microbi pleiomorfi nel sangue porti a tante malattie diverse. La risposta è fondamentalmente la stessa del perché un ciclone può distruggere un edificio e lasciarne intatto un altro, o scoperciare il tetto di una casa e inondarne un'altra. Quando il sistema immunitario è gravemente compromesso, qualsiasi agente patogeno ha via libera, e l'organo più debole sarà il primo a capitolare.

### Esperimenti sull'orgone

Le nuove osservazioni con un microscopio superiore danno validità anche agli esperimenti sull'orgone di Wilhelm Reich, che negli anni Quaranta descrisse processi microbici simili (cfr. *La biopatia del cancro*, Sugarco, 1994). Reich accettava solo pazienti "terminali" di cancro, e il suo trattamento era gratuito. In genere, il dolore diminuiva, il sangue e il peso miglioravano e i tumori si riducevano e scomparivano, ma nonostante tutto questo i pazienti morivano. Reich arrivò a concludere che i tumori non sono una parte cruciale della malattia.

Il lavoro di Reich era talmente compromettente per l'establishment medico che tutti i suoi libri pubblicati vennero dati alle fiamme, e la FDA diede ordine di distruggere le sue strumentazioni. Lui continuò ad affermare che il tribunale non è il luogo giusto per discutere

di una teoria scientifica. Morì in una prigione degli Stati Uniti nel 1957 (per maggiori informazioni biografiche, cfr. <http://www.wilhelmreichtrust.org/biography.html>). Il contributo più importante di Wilhelm Reich, nonché a mio avviso la più grande scoperta scientifica del secolo scorso, è stato la scoperta del bione come unità fondamentale della vita biologica. Reich scoprì che ogni tipo di alimento e materiale vegetale, se riscaldato fino a raggiungere l'incandescenza e poi gettato in una soluzione nutritiva sterile si evolveva formando dei bioni rotondi, in movimento o pulsanti, che apparivano blu al microscopio a campo oscuro o a fluorescenza. Preferì sacrificare i dettagli più fini della struttura e osservare soprattutto a 3000-5000x per poterne vedere meglio il colore e il movimento. Più il colore blu era intenso, più l'entità appariva vitale.

Con queste condizioni, gli eritrociti sani appaiono blu, mentre quelli morti sono neri. Secondo Reich, questa luminescenza blu è la caratteristica della bioenergia, o forza vitale, da lui denominata orgone. Non è presente solo nella materia vivente, ma anche nell'acqua e nell'aria. L'orgone ha origine nel Sole e viene trasmesso dalla luce solare. I bioni, l'unità biologica dell'orgone, possono aggregarsi gradualmente ed evolversi in strutture simili ad amebe o protozoi.

Reich descrisse un'ulteriore formazione derivata dalla degenerazione delle proteine in *bacilli T*, dove la T sta per *Tod* ("morte" in tedesco). Questi possono essere facilmente coltivati dai tessuti tumorali, dal sangue di pazienti con cancro o condizioni precancerose e anche dal sangue in degenerazione. Iniettati in dosi elevate, possono uccidere i topi in 24 ore; in dosi minori, producono escrescenze cancerose. Sono neri, di forma ogivale e di dimensioni simili a quelle descritte da Olbrich.

È interessante anche l'osservazione che i bioni blu paralizzavano e uccidevano i bacilli T neri e anche i bacilli *Proteus*, molto più grandi. Allo stesso modo, gli eritrociti di colore blu intenso uccidevano le cellule T e i batteri patogeni, ma nel frattempo perdevano parte del colore blu, a indicare che durante il processo la loro vitalità scemava. Quando dei globuli rossi molto carichi entravano in un tumore, il tessuto tumorale iniziava a disintegrarsi in corpi T non mobili. In più, però, i globuli rossi scomparivano e restavano visibili solo i corpi T. Nel tumore si formavano grandi cavità che si riempivano di corpi T. Le cavità, originariamente rosso sangue, assumevano un color ruggine dato dalle cellule tumorali e sanguigne in decomposizione.

Reich osservò che gli eritrociti deboli potevano essere caricati per diventare blu intenso e vitali usando la luce solare e specialmente il suo accumulatore di orgoni in grado di concentrare gli orgoni dall'atmosfera. Alcuni guaritori hanno la capacità di incanalare forti bioenergie con le mani e, in una qualche misura anche remota, con la mente.

## Degenerazione di sangue e proteine

Tutti i tumori, le malattie autoimmuni e le infezioni croniche appaiono associati alla degenerazione del sangue, che diventa evidente dalla carica organica debole dei globuli rossi e dalla presenza di microbi pleiomorfi sia nel plasma che negli eritrociti. Più il colore blu è debole, più i pleiomorfi sono diffusi ed evoluti, più il sangue è degenerato e più avanzato è lo stadio di una malattia cronica. Esiste anche il timore che il sangue usato per le trasfusioni possa essere contaminato da micoplasmi. Questa contaminazione e la formazione di bacilli T nel sangue in degenerazione potrebbero essere una causa del perché, come si è osservato, ricevere trasfusioni spesso porta a esiti peggiori che non riceverle (cfr. <http://tinyurl.com/6jslft9>).

Dunque per noi è importante capire quali condizioni hanno causato la degenerazione del sangue. Una delle cause principali è la "leaky gut syndrome" o sindrome da permeabilità intestinale, attualmente molto diffusa. Questa condizione rende la parete intestinale permeabile ai prodotti microbici presenti nell'intestino e anche alle proteine parzialmente digerite che in questo modo entrano nel sangue. Ciò causa un indebolimento non solo del sistema immunitario, che cerca di tenere pulito il sangue, ma anche della vitalità dei globuli rossi che diventano sempre più vulnerabili all'invasione da parte di microbi pleiomorfi. La sindrome da permeabilità intestinale è apparentemente una conseguenza frequente dell'assunzione di antibiotici, farmaci chemioterapici e altri farmaci che interferiscono con la flora intestinale. Questa interferenza consente alla *Candida* e ad altri microbi patogeni di prendere il sopravvento e invadere la parete intestinale, creando infiammazioni che la rendono permeabile.

Contribuiscono anche le infezioni croniche e infiammazioni in altre parti del corpo. Inoltre, è implicato tutto ciò che riduce la nostra vitalità, come lo stress e le preoccupazioni, i farmaci e le droghe, i cibi industriali e le carenze nutrizionali, l'esposizione a microonde e radiazioni elettromagnetiche, le devitalizzazioni dentarie, il fluoro e il mercurio, impiegati ad esempio nelle otturazioni, e in genere l'inquinamento di qualsiasi tipo.

Secondo Reich, i bacilli T hanno origine dalla degenerazione delle proteine di qualsiasi tipo. Tale degenerazione ha inizio quando le proteine perdono la propria vitalità. Normalmente, nel nostro corpo, la degenerazione delle proteine avviene in due forme: una deriva da un uso improprio del cibo cotto e l'altra dal graduale accumulo di scorie proteiche nei nostri tessuti.

Il cibo può perdere la vitalità attraverso la cottura, la conservazione o vari processi meccanici. Inizia a perdere vitalità immediatamente dopo la cottura, e qualche ora dopo la vitalità scompare completamente. Dunque, se mangiamo del cibo appena cucinato ne traiamo ancora gran parte della vitalità originale, ma il giorno dopo lo stesso cibo cotto potrebbe diventare una fonte di bacilli T. Analogamente,

il cibo fresco perde la propria vitalità attraverso una conservazione lunga o impropria o la trasformazione meccanica, e può diventare nocivo. Questo problema non dovrebbe riguardare i cibi adeguatamente essiccati o i prodotti da forno.

Un'altra osservazione di Reich potrebbe fornire una soluzione. Se dei bioni vengono mescolati ai bacilli T, questi ultimi saranno eliminati. Dunque, se combiniamo del cibo fresco altamente vitale con del cibo devitalizzato, la reazione generale del corpo sarà positiva. Ciò collima anche con l'osservazione che i cibi cotti tendono a causare la leucocitosi digestiva. Si tratta di un incremento del numero di globuli bianchi prodotti dopo il consumo di cibi cotti, che indica la presenza di qualcosa di tossico: tuttavia questa reazione non avviene dopo il consumo di cibo crudo. Apparentemente, la leucocitosi si può prevenire aggiungendo alimenti crudi a quelli cotti. Nella tradizione, si valutava la vitalità del cibo attraverso mezzi psichici, come il pendolo, ma oggi esiste uno strumento oggettivo e dal costo accessibile, ovvero l'Experimental Life Energy Field Meter (<http://www.orgonelab.org/cart/ylemeter.htm>), attualmente venduto a 360 dollari USA: un gruppo di persone potrebbe idealmente dividerne la spesa e l'utilizzo. La seconda forma di degenerazione proteica è l'accumulo di scorie proteiche nelle cellule e nei tessuti. Ciò avviene comunemente con l'invecchiamento, e si nota in particolare in presenza di malattie degenerative di qualsiasi tipo. Fino al 70% del volume di alcune cellule può riempirsi

**Dunque, se combiniamo del cibo fresco altamente vitale con del cibo devitalizzato, la reazione generale del corpo sarà positiva.**

di un accumulo di materiale in decomposizione. Questo problema insorge principalmente con l'assunzione abituale di proteine senza i loro enzimi naturali. La maggior parte di questi enzimi viene distrutta a temperature superiori a 45 °C. La soluzione è consumare in prevalenza cibi crudi, o mangiare di meno o depurarsi periodicamente con una dieta crudista.

## Comprendere le malattie autoimmuni

Il meccanismo delle infezioni micoplasmatiche ci fa capire la vera natura delle malattie autoimmuni. Durante la fase iniziale acuta di un'infezione batterica, il sistema immunitario elimina gran parte dei microbi invasori, tuttavia alcuni riescono a sopravvivere nascondendosi all'interno delle cellule di un organo o ghiandola vulnerabile. Possono restarvi, generalmente in forma micoplasmatica o addirittura di spore, finché la vitalità dell'ospite, e in particolare del sistema immunitario, ha un declino suf-

ficiente. Dopodiché escono di nuovo gradualmente nel sangue, ma questa volta camuffate con il marker biologico delle cellule in cui si nascondono. Questo meccanismo può funzionare per un certo periodo, ma alla fine il sistema immunitario si accorge dell'inganno e inizia ad attaccare gli impostori. Purtroppo, però, vengono attaccate anche le cellule autentiche del corpo che recano gli stessi marker. Questo provoca quindi una malattia autoimmune che coinvolge l'organo o ghiandola in cui si nascondono gli invasori originari.

Tuttavia, secondo la mia esperienza e le ricerche pubblicate da altri, questi attacchi autoimmuni possono essere arrestati con le terapie naturali adeguate. Affinché queste abbiano successo, è necessario che il sangue venga ripulito dai microbi pleiomorfi che indeboliscono il sistema immunitario e i globuli rossi, dopodiché le cellule immunitarie potranno anche eliminare dal sangue i microbi camuffati con i marker ingannevoli. Ciò alla fine arresterà l'attacco alle cellule normali dell'organismo con gli stessi marker. Gli eventuali invasori superstiti potrebbero na-

### **Dobbiamo rimuovere le eventuali forme pleiomorfe superiori e ricaricare di energia vitale i nostri globuli rossi: è questo l'obiettivo.**

scondersi nuovamente sotto forma di spore nelle cellule predisposte dell'ospite, ed è possibile che tali spore vengano trasmesse anche alla prole.

#### **Comprendere il cancro**

Il cancro può partire da un'infezione primaria, simile a quella descritta per le malattie autoimmuni, o dalla diffusione di microbi pleiomorfi nei tessuti indeboliti da un accumulo di scorie proteiche. In questo caso, l'organismo argina l'infestazione microbica incapsulandola. Fintanto che il sangue è pulito, un tumore è solo un tumore: non è maligno e non è cancro. Se però il sangue diventa infestato di pleiomorfi, spesso in reazione a un trauma emotivo, i microbi incapsulati iniziano a moltiplicarsi e svilupparsi in forme superiori. Producono ormoni della crescita che provocano l'espansione del tumore, che a questo punto è maligno ma ancora arginato. Questa situazione può persistere per vari anni, con il tumore che cresce lentamente o resta latente per lunghi periodi, a seconda della vitalità del corpo e della forza del sistema immunitario.

Alla fine, dopo molti anni e con un aggravamento della presenza di pleiomorfi nel sangue, alcuni tumori possono formare metastasi distanti. La tendenza nella medicina moderna, però, è di rimuovere anche i tumori più piccoli. Ciò in realtà permette la fuoriuscita di microbi più pericolosi nel sangue e il risveglio delle micro-metastasi

latenti già presenti con anni di anticipo rispetto al loro corso naturale (cfr. la mia pagina Web "Cancer Surgery": <http://tinyurl.com/3ob6o3o>).

In ogni caso, anche queste metastasi normalmente non sono letali per il paziente. In genere, i tumori uccidono direttamente solo se premono sulle strutture vitali dell'organismo. Piuttosto, la maggior parte dei malati di cancro muore di cachessia, il grave deperimento muscolare accompagnato da perdita di peso. La causa della cachessia è un'anemia progressiva dovuta alla distruzione della maggior parte degli eritrociti da parte dei microbi pleiomorfi. \*  
È questa la causa principale della morte nel cancro.

#### **Rigenerare il sangue**

A questo punto dovrebbe essere evidente che il requisito più importante per superare una malattia cronica, o per conquistare una salute davvero ottima e proteggersi dalle malattie, è rigenerare il sangue. Dobbiamo rimuovere le eventuali forme pleiomorfe superiori e ricaricare di energia vitale i nostri globuli rossi: è questo l'obiettivo. Una volta che il sangue è rigenerato, il sistema immunitario appare in grado di eliminare gli invasori pleiomorfi anche nei tumori e negli organi colpiti. In questo modo i tumori si rimpiccioliscono e gli attacchi autoimmuni si arrestano. Il nostro primo impegno potrebbe essere ripulire il tratto gastro-intestinale utilizzando una combinazione di rimedi antimicrobici e adeguati alimenti probiotici o fermentati. Si può continuare così per diversi mesi o finché i sintomi delle malattie correlate sono sotto controllo. Un programma consigliato è disponibile nella mia pagina Web "Ultimate Cleanse": <http://tinyurl.com/4cxzpu7>. È bene combinarlo con una dieta di alta qualità ricca di alimenti crudi (cfr. <http://www.health-science-spirit.com/HF2-1.html>), e preferibilmente con un programma moderato di esercizio fisico e attività all'aperto adeguate. Occorre cercare di ridurre al minimo i fattori negativi menzionati nella sezione precedente.

Inoltre, bisogna fare attenzione al sangue negli animali macellati. Il sangue con bassa vitalità si disintegra rapidamente in pleiomorfi patogeni, in particolare bacilli T. Ciò dimostra la saggezza della macellazione rituale in cui l'animale viene completamente dissanguato, prescritta dai testi sacri e dalle tradizioni religiose delle società in cui si mangia carne: non solo nell'Islam e nell'Ebraismo, ma anche nelle tradizioni bibliche del primo Cristianesimo. Di contro, il sangue fresco e sano è un potente agente curativo e viene usato nelle trasfusioni per curare il cancro. I Masai consumano carne raramente, ma hanno la tradizione di bere il sangue fresco del bestiame insieme a latte crudo. Anche le tribù Zulu bevono il sangue fresco degli animali, mentre i Mongoli un tempo bevevano il sangue dei cavalli.

Un buon modo per verificare i miglioramenti è l'Analisi del sangue vivente. Se si riscontrano problemi nel sangue,

l'analisi va ripetuta ogni tre mesi finché il sangue appare normale. In genere consiglio di continuare il proprio programma salutistico personalizzato quando si decide di sottoporsi a quest'analisi. Un'altra possibilità è usare il Life Energy Field Meter per monitorare la vitalità del proprio sangue e urine.

### Un trattamento razionale per il cancro

In tema di guarigione dal cancro potrebbe essere opportuno fare delle considerazioni speciali, in particolare se ci si trova in presenza di un grande tumore o di metastasi. Ci sono varie possibilità. È possibile concentrarsi principalmente sul ripristino della vitalità. Wilhelm Reich l'ha fatto con il suo accumulatore di orgoni. Anche quando i tumori scomparivano, molti pazienti morivano, presumibilmente per l'effetto tossico della disintegrazione dei grandi tumori che sovraccaricavano gli organi di eliminazione.

La dieta Gerson si basa su succhi di frutta freschi che forniscono vitalità, e ha come scopo principale l'eliminazione delle tossine generate. La percentuale di successo è molto migliore, tuttavia spesso si riscontrano forti infiammazioni o crisi di guarigione quando il sistema immunitario inizia ad attaccare i microbi pleiomorfi e gli eventuali tumori. Bisogna anche prestare attenzione a non fare salire eccessivamente il livello glicemico attraverso l'assunzione di succhi o ortaggi dolci come le carote: almeno una metà del contenuto dei succhi dovrebbe provenire da vegetali a foglia verde. Inoltre, è bene sorseggiare i succhi poco per volta.

Le crisi infiammatorie possono essere evitate limitando drasticamente l'assunzione di cibo, ad esempio con la dieta dell'uva, che richiede di mangiare circa un chilo d'uva in totale in diversi momenti della giornata, o con la dieta Breuss, in cui si beve circa mezzo litro di succhi di frutta e verdura freschi durante la giornata. Entrambi i programmi prevedono un regime di sei settimane. Con questo approccio, il corpo tende ad autodigerire gli eventuali tumori e non alimentare i microbi pleiomorfi che alla fine muoiono, tuttavia è necessario godere fin dall'inizio di peso e livelli energetici abbastanza buoni. In alternativa, si può procedere a periodi più brevi ma frequenti di depurazione a base di cibi crudi.

Un ulteriore approccio è alcalinizzare il corpo. Il Professor

\* Enderlein ha scoperto che le strutture pleiomorfe si dissolvono in un ambiente alcalino. Non possiamo rendere il sangue più alcalino del suo pH naturale di circa 7,4, leggermente alcalino, ma possiamo alcalinizzare il sistema linfatico e, con esso, gli eventuali tumori. È possibile farlo attraverso varie versioni della terapia al bicarbonato di sodio e, a livelli più estremi, con il cloruro di cesio. Queste terapie potrebbero riuscire a eliminare i tumori senza causare eccessive infiammazioni e contribuire al tempo stesso a ripulire il sangue.

Sono stati sperimentati molti rimedi e sistemi antimicrobici la cui efficacia è dimostrata da numerosi riscontri aneddotici e risultati di ricerca. In genere hanno forti proprietà antimicotiche e tendenzialmente funzionano senza generare forti infiammazioni, provvedendo soprattutto a ripulire il sangue. Senza più la presenza dei microbi pleiomorfi, i tumori sembrano dissolversi nel nulla.

Alcuni esempi di rimedi dalle note proprietà antimicrobiche sono l'estratto di foglie d'olivo, l'estratto di tabebuia, il clorito di sodio non acidificato, il cherosene, la soluzione iodurata di Lugol, l'ozono e il perossido di idrogeno per endovena, lo zapper elettronico e vari dispositivi elettronici come il Rife Frequency Generator, che irradiano frequenze specifiche per distruggere i microbi pleiomorfi. Jim Humble sostiene il successo del proprio trattamento intensivo ai minerali MMS (<http://humblemiraclemineeral.com/>), che è tuttavia difficile da valutare in quanto oggetto di grave ostruzionismo e divieti da parte della FDA statunitense.

La minociclina e doxiciclina sono antibiotici convenzionali efficaci contro i batteri privi di parete cellulare e che hanno funzionato in vari casi di malattie autoimmuni se usati a dosaggi bassissimi per lunghi periodi. Tuttavia, occorre fare attenzione nel combinare rimedi antimicotici e probiotici. La mia preferenza è combinare una dieta di alta qualità con depurazioni periodiche a base di cibi crudi, alcalinizzando il corpo e utilizzando a piccole dosi dei rimedi e sistemi antimicrobici a lungo termine, cambiandoli periodicamente. Sono inoltre favorevole all'esposizione alla luce solare delle vene sotto le braccia e le gambe per vitalizzarle. Il mio consiglio è di continuare con questi metodi finché il sangue non appare pulito e/o i tumori sono scomparsi o sono apparentemente diventati latenti (cfr. la mia pagina Web *Overcoming Cancer*: <http://tinyurl.com/3o3xrfn>). Lo stesso approccio è adatto anche per le malattie autoimmuni e altre patologie degenerative. La medicina convenzionale non è in grado di spiegare adeguatamente in che modo i tumori uccidono i pazienti. Le prove disponibili mi portano a concludere che i tumori sono più o meno innocui, e che è soprattutto la contaminazione del sangue da parte di microbi pleiomorfi la vera causa di morte nel cancro, l'AIDS e varie altre malattie. ∞

### L'autore:

Walter Last è un biochimico, ricercatore, nutrizionista e naturopata in pensione che vive attualmente in Australia. I suoi libri sulla salute sono disponibili all'indirizzo <http://tinyurl.com/4xkdgc>. Per maggiori informazioni è possibile consultare il suo sito Web personale <http://www.health-science-spirit.com>.

# Servizio abbonamenti

Direttamente a casa tua senza spese di spedizione? Abbonati.

Prezzo bloccato e un numero in omaggio ogni anno? Abbonati.

Per non perdere nessun numero di Nexus New Times? Abbonati.

Ma in caso di smarrimento da parte delle Poste, mi rispedite la rivista? Certo, sei abbonato.

E se regali un abbonamento Nexus ti spediamo la maglietta di Nexus New Times!

## Vuoi sostenere Nexus con un abbonamento speciale?

Questo tipo di abbonamento prevede sei uscite della rivista a prezzo pieno più un importo aggiuntivo a tua discrezione: l'offerta rimane libera a seconda di come ti senti di intervenire. Lo scopo di questo abbonamento è quello di sostenere gli sforzi che noi tutti stiamo facendo per il nostro diritto all'informazione.

Abbonamento per chi risiede in Italia: € 40 | Abbonamento europeo: € 70 | Abbonamento internazionale: € 80

## Che Nexus ti manca?

Puoi chiederci qualsiasi numero, gli originali esauriti sono disponibili in fotocopia.

Ogni dieci numeri acquistati ne avrai **uno in omaggio**. Il numero 1 è **gratis** fino ad esaurimento.

### Gli ultimi dodici mesi

**90** Le 25 notizie più censurate dai media - Il legame tra la scomparsa delle api e gli OGM - Porfiria, la causa nascosta di numerose malattie - Precessione terrestre, micro buchi neri e CERN - Lo straordinario potere della meditazione collettiva - Contatti alieni in Italia - Gli incredibili misteri della nostra luna - e altro...

**91** Wikileaks: guerra dell'informazione o risveglio planetario? - Società segrete e terrorismo internazionale - Cancro contro laetrile: una storia australiana - Il legame tra Alzheimer e paracetamolo - Dal cervello al computer, ecco la telepatia sintetica - XXI secolo: il rinascimento della scienza - Attacco alla Libia - e altro...

**92** L'agenda segreta per la militarizzazione dello spazio - OGM: un'industria edificata su falsi miti - Vaccini, menzogne e statistiche - Le basi teoriche dell'energia di punto-zero - Antichi testi e interventi alieni - Sole, materia ed espansione terrestre - Guerre nucleari nell'antichità e altro...

**93** Le tecnologie emergenti del XXI secolo - Il mistero dei microchip impiantabili scomparsi - Contrastare l'obesità con la vitamina D - Ernia iatale: la causa occulta di numerose patologie? - Terapia di regressione a vite precedenti - Progetto Chani: contatti con una dimensione parallela e altro...

**94** Funghi sacri: la via sciamanica alla consapevolezza - I disastri ambientali della fratturazione idraulica - Reti elettriche intelligenti, il trionfo della tecnocrazia - Una cura istantanea per il comune raffreddore - Energia dal torio: la vera alternativa nucleare e altro...

**95** Insurrezione in Libia: retroscena e protagonisti - Un nuovo trattato per la pace nello spazio - La connessione fra influenza e tubercolosi - Una scienza nuova, una saggezza antica - Benefici e limiti della kinesiologia - Bilderberg: le rivelazioni di un banchiere svizzero e altro...

### Fotocopia e compila il coupon e spedisilo a:

**Nexus Edizioni srl - Via Terme 51 - 35041 Battaglia Terme PD**

Scelgo il seguente metodo di pagamento e allego:

Ricevuta di versamento su CCP 41049164

Ricevuta di bonifico bancario  
IBAN IT06R0845270000009130000970

Intestare il pagamento a NEXUS EDIZIONI srl

**Abbonati on-line <http://shop.nexusedizioni.it>**

Nome ..... Cognome .....

Via ..... N° .....

CAP ..... Località ..... Prov. ....

E-mail ..... Tel. ....

Data di Nascita ..... Professione .....

Per informazioni: tel. 049 9115516 - fax 049 9119035 - email: abbonamenti@nexusedizioni.it

I vostri dati sono inseriti nella banca dati della NEXUS EDIZIONI srl e sono utilizzati solo ed esclusivamente dalla stessa per l'invio di materiale informativo, pubblicitario, e promozionale. Ai sensi dell'articolo 13 L. 675/96 potrete in qualsiasi momento esercitare i relativi diritti, tra cui consultare, modificare e cancellare i vostri dati, scrivendo a: Nexus Edizioni srl - Via Terme 51 - 35041 Battaglia Terme (PD)